

# Arm maar ijverig

Het eiland Ierland is uit twee delen samengesteld: het grootste gedeelte vormt de Ierse Republiek (Eire) met Dublin als hoofdstad; het noordoostelijk deel Ulster, waarin de stad Belfast ligt, maakt deel uit van het Verenigd-Koninkrijk.

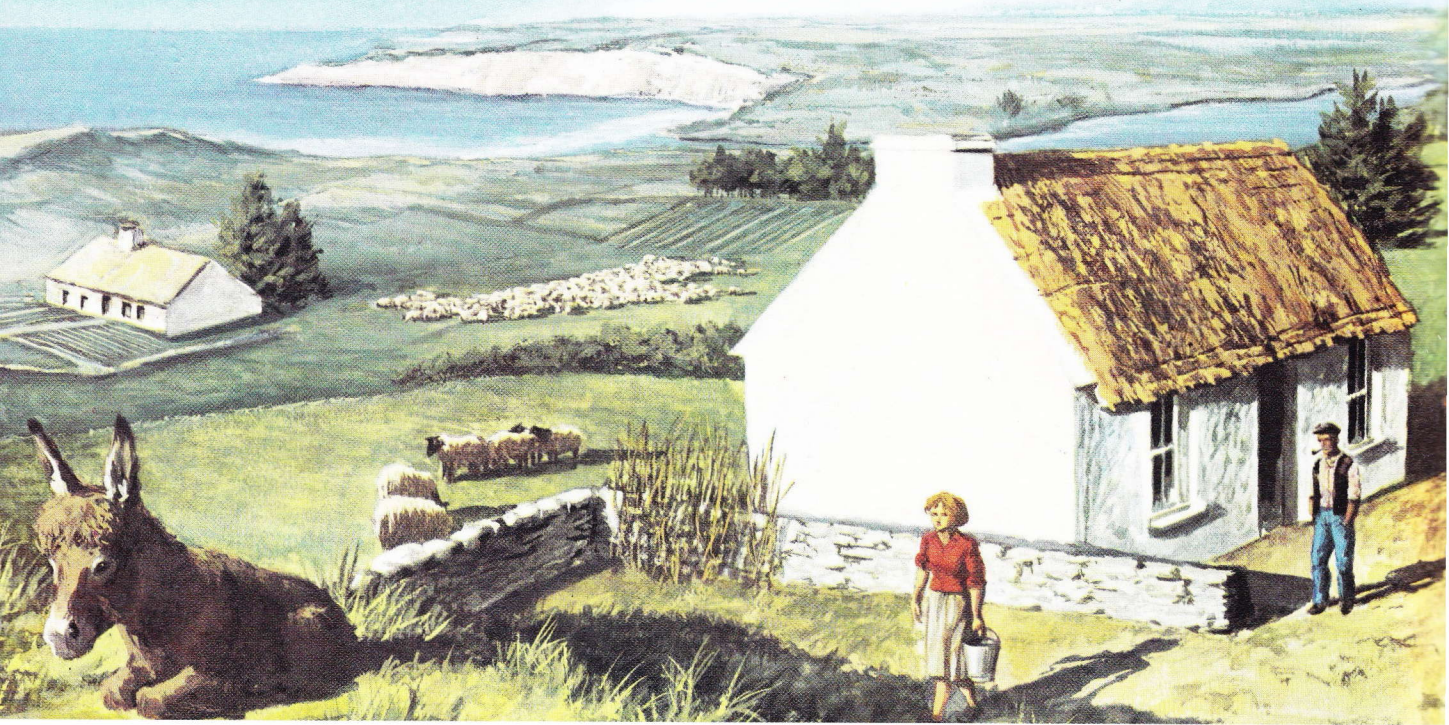
Deze uitloper van Europa in de Atlantische Oceaan is best te vergelijken met een grote kom: het centrale gedeelte is tamelijk vlak, terwijl de kustgebieden uitgesproken bergland vertonen.

Door zijn ligging heeft Ierland natuurlijk een uitgesproken oceanisch klimaat: de winters zijn er zacht en laten zelfs toe het vee het ganse jaar door in de weiden te houden. De boeren brengen echter tijdens de winter hun vee liever op stal, omdat de melkproductie dan veel hoger ligt. De bodem is er doorgaans van minder goede kwaliteit en de ontwikkeling van de wouden wordt sterk door de felle winden gehinderd. Uitgestrekte landstroken zijn overdekt met weiden, heide, venen en turfvelden. Aangezien de neer-

slag overvloedig is en over het gehele jaar verdeeld, heeft de komvorm van het land een belangrijk afwateringsprobleem in het leven geroepen. Waar een slechte afwatering bestaat, zoals in het centrale laagland, ontwikkelden zich grote venen. Hieruit delft men de turf die vooral als huisbrandstof dienst doet. Het tamelijk milde klimaat met veel regen en weinig zon maakt de bodem uiteraard minder geschikt voor akkerbouw, maar beter voor vee-teelt. Toch teelt men in Ierland aardappelen, haver en vlas; de eerste twee leveren de beroemde whisky! Daarnaast heeft Ierland echter prachtige graslanden, die een rijke veestapel voeden en het kweken van raspaarden mogelijk maken.

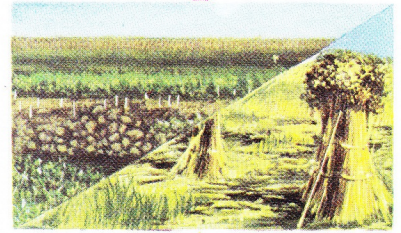
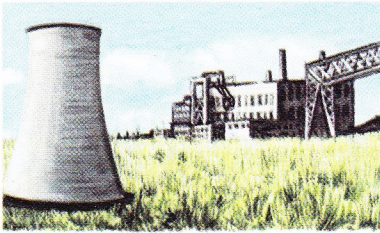
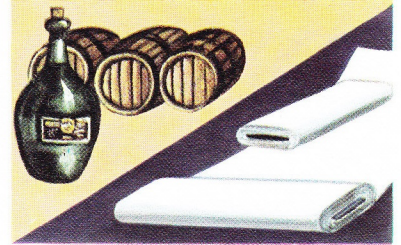
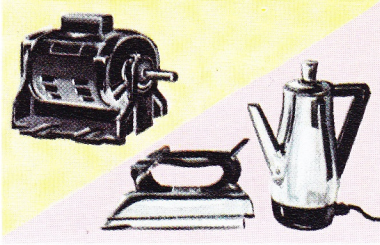
Ook op het gebied van de landbouw deden de Ieren echter merkwaardige experimenten: ze slaagden erin het turfland gedeeltelijk voor delandbouw te winnen. Uitgestrekte turfvelden werden in groentetuinen omgetoverd: in tijd van 10 jaar steeg de landbouwproductiviteit met 50%. Ook op het gebied van de bosbouw werd heel wat gepresteerd. Daarentegen zou

het feit, dat nog 40% van de actieve bevolking in de landbouwsector werkzaam is, wijzen op een beperkte industriële bedrijvigheid. Toch spant Ierland zich momenteel zeer sterk in; het ging er zich vooral op toeleggen de export van afgewerkte produkten te bevorderen. De waarde van de uitvoer steeg sedert 1958 met 92%. Eén van de belangrijkste redenen is de sterke aangroei van buitenlandse investeringen in de vorm van industriële complexen door vreemde delingen in Ierland opgericht. De Ierse regering spoort deze initiatieven aan door het verlenen van allerlei faciliteiten in verband met het lenen van geld, het aankopen van grondstoffen, de export enz. In 1961 alleen werden 77 nieuwe buitenlandse ondernemingen in het leven geroepen. Deze nieuwe bedrijven voeren allerlei produkten uit, o.m. hijstoestellen, piano's, plasticen voorwerpen, gcondenseerde melk, transistor radio's, elektronische apparatuur enz. De regering stelt specialisten ter beschikking om de jonge bedrijven op gang te brengen. De eigenlijke inheemse economie steunt nog altijd sterk op de uit-





Ierland (Eire), het meest Atlantische eiland van Europa, is na Wereldoorlog II uit zijn afzondering getreden: het voerde zijn landbouwactiviteiten op en werkte vooral aan de uitbouw van de industrie, die vooralsnog door de turf-ontginning beheerst wordt. De aantrekking van vreemde investeringen tegen zeer gunstige voorwaarden schijnt echter een succesvolle onderneming te worden.



de turf wordt van de bodem weggehaald en gebruikt als brandstof voor elektrische centrales; dan wordt de grond beplant met aardappelen en graan (voor whisky) en vlas (voor linnen)



bating van turf, die de nationale energiebron bij uitstek is. Je weet, dat turf een mengsel is van min of meer vergane plantenresten. Turf bevat was, humuszuren, lignine (houtstof) en cellulose. Turf wordt gebruikt voor stookdoeleinden en als strooisel in stallen. Men kan er echter ook "cokes" uit bereiden, die in generatoren worden aangewend. Zo levert de turf in Ierland een grote hoeveelheid elektriciteit op, namelijk in de turfverbrandingsstations. Ook werden er waterkrachtcentrales op enkele Ierse stromen gebouwd.

Mede door het aantrekken van vreemde kapitalen ontwikkelde de Ierse economie zich in de laatste jaren op bevredigende wijze. Toch is de economische expansie verre van voldoende: er valt nog altijd een grote uitwijking waar te nemen. Maar naast het aantlokken van vreemde kapitalen, werkte

de Ierse regering een programma van economische expansie uit. In 1958 werd reeds een vijfjarenprogramma gepubliceerd. Het is weliswaar geen gedetailleerd plan met nauwkeurig omschreven produktiedoelstellingen, omdat dergelijk plan niet uitvoerbaar zou zijn in een private economische onderneming, zó onderhevig aan de wisselende kansen van de wereldmarkt. Het programma geeft echter wel algemene richtlijnen voor de economie en bepaalt de maatregelen, die in verband met de investeringen dienen getroffen om het gesteld doel te verwezenlijken. De nadruk wordt voornamelijk gelegd op de produktieve investeringen. Het programma kende succes: in 1959-1961 werd een aangroei van 4,5% geboekt, terwijl men slechts 2% had verwacht. Aangezien ook de werkloosheid toenam, creëerde de

regering nieuwe werkmogelijkheden, onder meer door het moderniseren van de landbouwactiviteiten en door het bouwen van een petroleumraffinaderij en een auto-montage-fabriek.

Ierland spant zich bovendien ook in zijn gunstige geografische ligging uit te baten door de uitbreiding van het internationale luchtverkeer. Dublin en Shannon zijn inderdaad vlieghavens van eerste rang geworden. Shannon is bovendien de eerste tolvrije luchthaven ter wereld.

Ook de Ierse kusthavens nemen jaarlijks in belang toe, terwijl de vloot eveneens voortdurend aangroeit en over tankers, graanschepen en cargo's beschikt. Het spoorwegnet werd praktisch volledig geëlektrificeerd en de wegen zijn uitstekend. Zegt een vakantie van enkele dagen in Ierland je nog niets?...